

Lihantuotannon ympäristövaikutukset

Ruoantuotanto on riippuvainen luonnonvaroitamme, kuten maa-alasta, maaperästä, vedestä, tyydestä ja fosforista. Tuotannossa puolestaan kulutetaan esimerkiksi fossiilisia polttoaineita ja uusiutuvaa energiaa. Ruoantuotannosta syntyy aina ympäristövaikutuksia.

Haemme aktiivisesti uusia ratkaisuja ympäristövaikutusten pienentämiseksi koko tuotantoketjussamme. Energiatoteutuksen parantaminen, kasvihuonekaasujen vähentäminen, jäteveden määrä ja laatu, veden kulutus, kemikaalien käyttö ja jätehuolto ovat ympäristövastuun painopistealueita.

Ympäristövaikutukset määrittävät paikallisen ekosysteemin mukaan

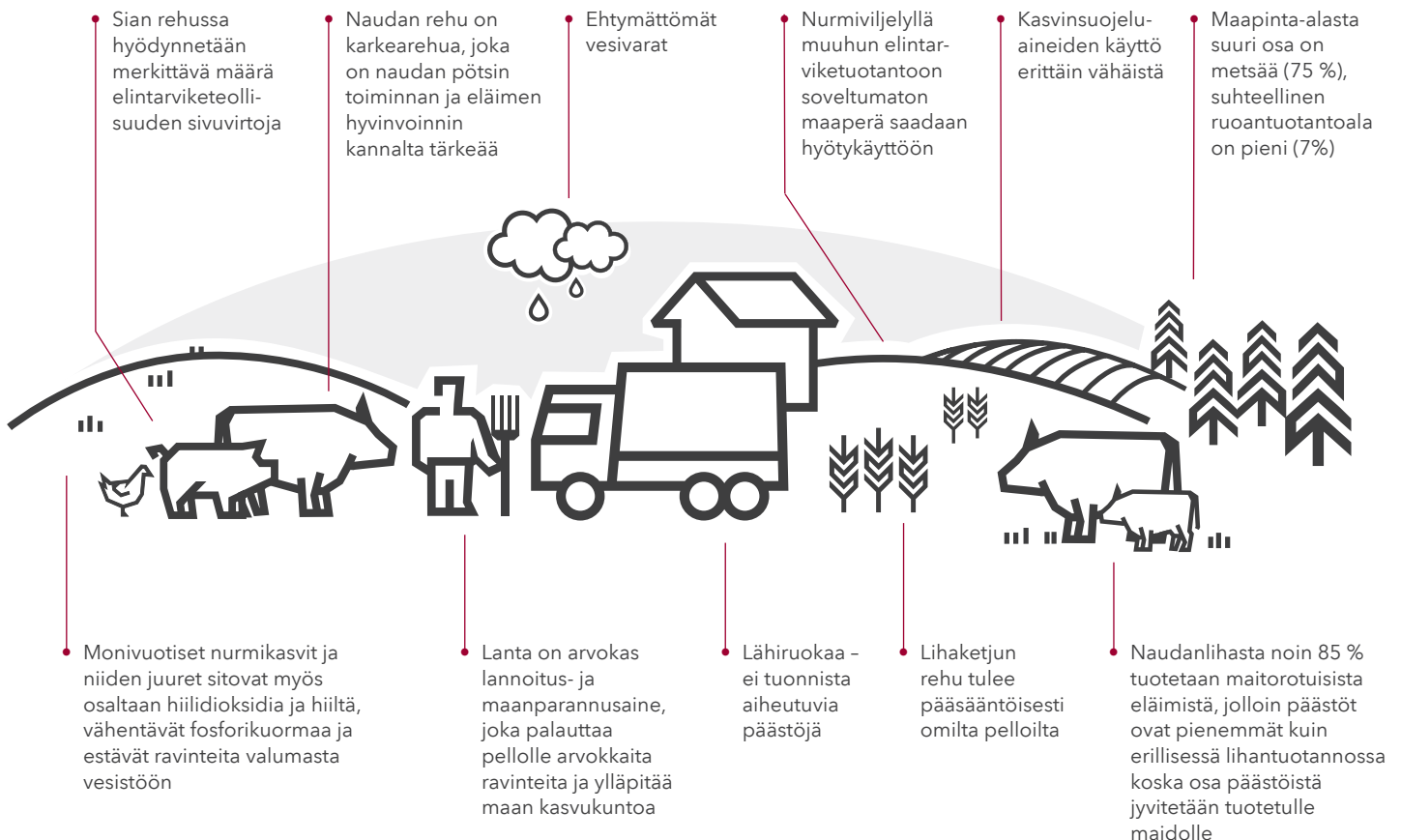
Lihantuotannon merkittävämpiä globaaleja ympäristövaikutuksia ovat luonnon monimuotoisuuden heikkeneminen, ilmastovaikutukset, vesivarojen väheneminen ja rehevöityminen. Ilmastonmuutosta kiihdyttäviä kasvihuonekaasupäästöjä (khh-päästöjä) ovat erityisesti hiilidioksidi, metaani ja dityppioksidi, joita syntyy tuotteen koko elinkaaren aikana - alkutuotannosta ruokahävikkiin.

FAO:n ennusteiden mukaan vuonna 2050 ruokaa tarvitaan 70 % enemmän kuin vuonna 2005. Varmistaaksemme, että kaikilla ihmisillä on riittävästi ravintorikasta ja turvallista ruokaa, rajallisia luonnonvarojamme tulee käyttää vastuullisesti ja tehokkaasti. Oikeiden toimenpiteiden löytämiseksi on kuitenkin tunnistettava globaalien ja lokaalien vaikutusten ero ja laajuus. Osa uhkista ovat globaaleja kuten ilmastonmuutos, osa lokaaleja kuten veden riittävyys tai ylläidunnus ja sen aiheuttama eroosio.

Esimerkiksi naudanlihan tuotannon ilmastovaikutukset eroavat kuitenkin merkittävästi eri maiden välillä. Ne johtuvat erilaisista ilmasto- ja maaperäolosuhteista sekä tuotantotavoista. Pohjoismaissa yleinen nurmiviljely on monimuotoista itsessään, eivätkä esimerkiksi happamoituminen, ylläidunnus, monimuotoisuuskato tai vesivarojen väheneminen ole haasteena Pohjoismaissa.

LIHANTUOTANTO POHJOISMAISSA

Kotieläimet ovat perusedellytys toimivalle ravinnekierrolle



Paikallinen valinta on globaalisti parempi

Kulutusvalintoja tehdessä on tärkeää valita kulutettava liha harkiten ja tarkastella sen kokonaisvaikutuksia, kuten ilmasto- ja muita ympäristövaikutuksia, eläinten hyvinvointia, ravintosisältöä, vaikutusta kansantalouteen sekä ymmärtää tuontielintarvikkeiden ympäristövaikutukset. Ympäristön ja ilmaston kannalta on parasta tuottaa ruoka lähellä kulutusta.

Liha on osa monipuolista ruokavaliota ja erinomainen ravintoaineiden lähde

Täysipainoinen ja terveyttä ylläpitävä ruokavaliota syntyy, kun lihaa nautitaan kohtuudella yhdessä kasvien, täysjyväviljan ja kasvisrasvojen kanssa. Kotieläintuotannon avulla arvokasta proteiinia voidaan tuottaa ympäri vuoden.

Tuonin vaikutukset

Eläin- ja kasvipöytäelintarvikkeiden laajamittainen tuonti kohdistaa ympäristöriskit ja tuotannon ympäristövaikutukset alueille, joissa ruoantuotanto on haavoittuvaa ja ruoan tarve kasvaa väestönkasvun myötä. Myös kuljettamisesta aiheutuvien päästöjen määrä kasvaa.

Kotieläinten hyvinvointi turvattu läpi tuotannon

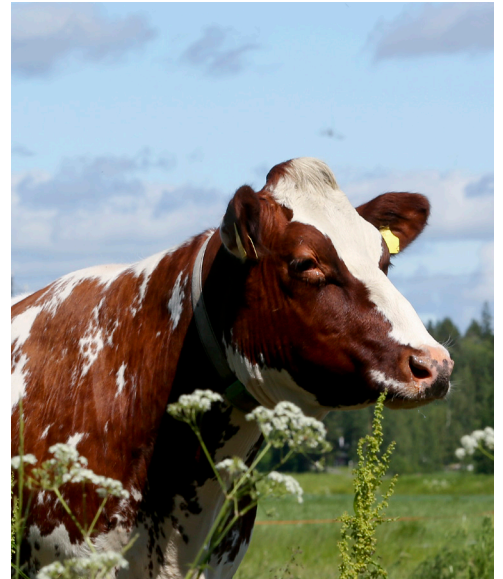
Sopimustuotantotilat sitoutuvat järjestelmälliseen terveydenhuoltotyöhön, tautisuojaan sekä eläinten ja rehun tuontia koskeviin ohjeisiin. Kun eläinten hyvinvoinnista huolehditaan asiantunte- muksella, ne voivat ja kasvavat hyvin.

Kotimainen tuote tukee paikallista elinvoimaisuutta ja ylläpitää ruokaturvaa

Jokaisen valtion velvollisuus on turvata väestön ruoan saatavuus, laatu ja turvallisuus. Kriisitilanteessa ruoan saatavuuden huomattavalla heikentymisellä on suora vaikutus mm. kriisisietokykyyn ja sisäiseen turvallisuuteen. Pohjoismaissa proteiiniinsaanti on riippuvainen kotieläintuotannosta, sillä mahdollisuudet tuottaa kasviproteiinia ovat rajalliset.

Arjen valinnoilla voimme hillitä ilmastonmuutosta

Lähes kaikki toimintamme maapallolla aiheuttaa khk-päästöjä, jotka vaikuttavat ilmastonmuutokseen. Kuluttamamme energia, liikenne ja asuminen ovat ruoan ohella suurimpia yksityisen kulutuksen khk-päästöjen aiheuttajia. Myös ruokajätteestä aiheutuu merkittävä määrä päästöjä. Kulutusvalinnoilla voi vaikuttaa omaan hiilijalanjälkeen olennaisesti.



VASTUULLISESTI TUOTETTU SOIJA

Pääosa eläinten rehusta tuotetaan maatilan omilla pelloilla. Sian rehussa soijan osuus on 5-10 %, broilerin rehussa 14-18 %. Naudan rehussa soijaa ei pääsääntöisesti käytetä lainkaan. Olemme sitoutuneet vastuullisen soijaan käyttöön vuoden 2018 loppuun mennessä.

ILMASTOVAIKUTUSTEN JAKAUTUMINEN SUOMESSA

Ruoantuotannon elinkaarilaskennassa ei vielä ole täysin yhdenmukaisia arviointimenetelmiä.

Laskentaan käytetyt taustamuuttujat voivat olla erilaiset. Lisäksi vaihtelua syntyy todellisista eroista, esimerkiksi eläinten kasvatuksessa, rehustuksessa sekä eri alueiden ilmasto- ja maaperäolosuhteissa. Kotieläinten kasvatuksen tuottamat khk-päästöt vaihtelevat eri puolilla maapalloa, riippuen paikallisista tuotanto-olosuhteista ja tuotannon tehokkuudesta. Usein myös maankäytön ja sen muutosten vaikutukset on jätetty pois laskelmista.

KHK-PÄÄSTÖT SEKTOREITTAIN*

- Energiahuolto 26 %
- Liikenne 17 %
- Kotitaloudet 9 %
- Metallien jalostus, metalliteollisuus 8 %
- Öljy- ja kemian teollisuus 7 %
- Maa-, riista- ja kalatalous 12 %, josta lihantuotanto noin 6 %

Maatalouden ja lihantuotannon ympäristövaikutusten vähentämiseksi tehdään jatkuvaa työtä. Maatalouden päästöt Suomessa ovat maltilliset globaalista näkökulmasta, ja proteiinia on mahdollista tuottaa ilmastotehokkaasti**.

MAATALOUDESTA AIHEUTUVAT PÄÄSTÖT JAKAUTUVAT KOLMEEN OSAAN

- 1 Maatalouden päästöt 40 %
 - Eloperäisen maan viljely 19 %
 - Synteettisten lannoitteiden käyttö 21 %
 - Lannan käsittely ja lannoituskäyttö 12 %
 - Eläinten ruoansulatus 28 %
 - Muut 5 %
- 2 Energiantuotanto ja -käyttö 10 %
- 3 Maatalouden osuus sektorilla maankäyttö, maankäytön muutos ja metsätalous 50%

* Tilastokeskus, SVT, syyskuu 2016

** FAO 2013, Tackling climate change through livestock - A global assessment of emissions and mitigation opportunities.